



## KDO TU ŽIJE

**Martin**

36 let, podniká v energetice, hodně pracuje, ale ve volném čase rád cestuje

**Sabina**

26 let, studentka práv, s potěšením pečuje o domácnost, dekoruje ji a stále jejich společné bydlení vylepšuje, ráda se setkává s přáteli, uvaří, servíruje a krásně prostírá, s přítelem si dopřává wellness relaxaci a společně i cestují

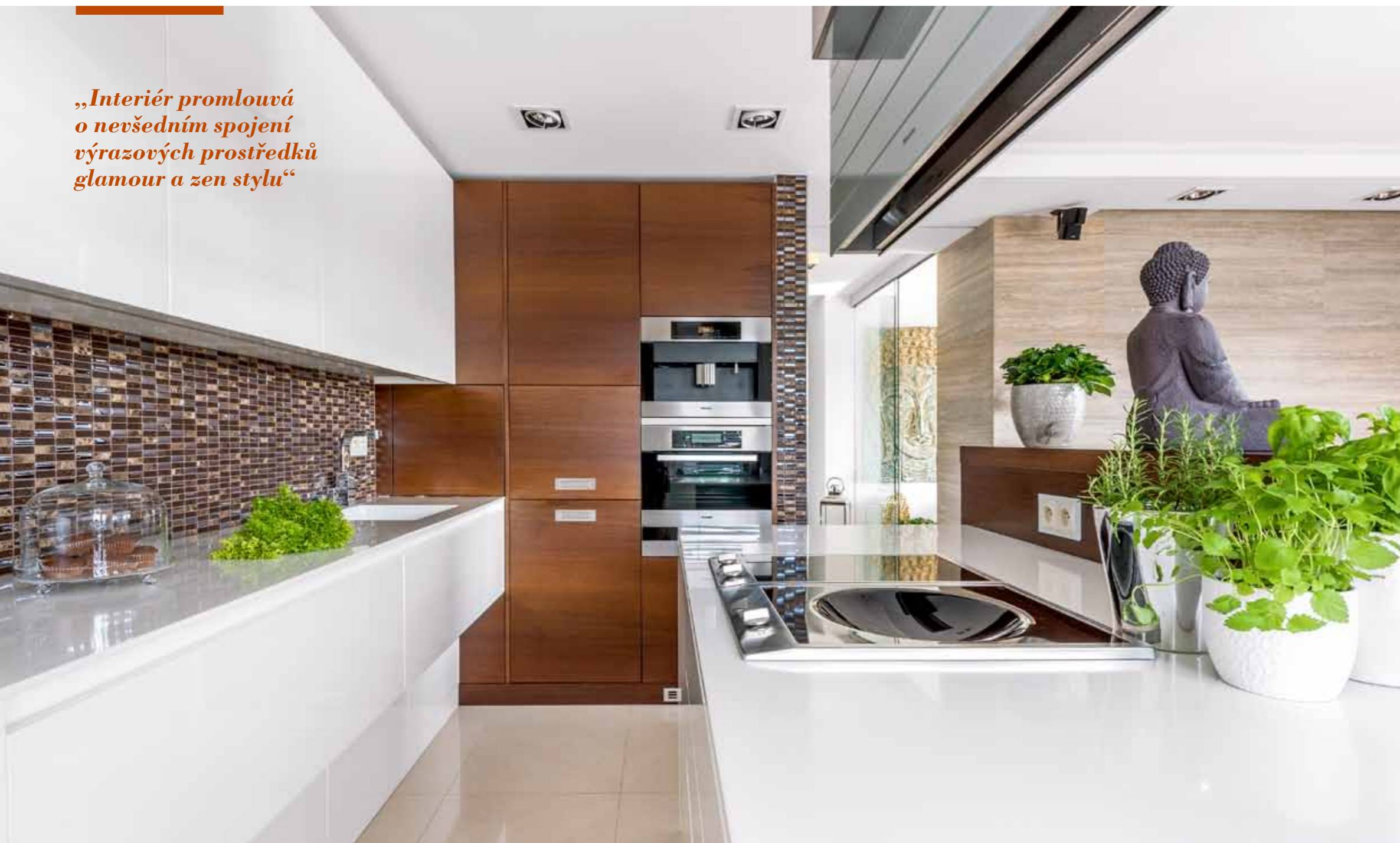
## V ZELENÍ A S HLAVOU V OBLACÍCH

*Po osmi společně strávených letech se Martin s přítelkyní Sabinou rozhodli vyměnit malý startovací byt za perspektivní rodinné bydlení. Vlastní dům je nelákal, dali přednost bytu s prostornou terasou v atraktivní lokalitě Brna.*

► Jídelní stůl zhotovený na míru doplňují čalouněné židle (Ton)



„Interiér promlouvá o nevšedním spojení výrazových prostředků glamour a zen stylu“



▲ Kuchyň je plná špičkových spotřebičů Miele: vestavná chladnička, mraznička, myčka, kávovar i vinotéka, konvektomat s ohřívací deskou a nechybí ani wok. Od Miele je i digestoř

Život na venkově či na okraji města s nekonečným kolotočem prací kolem domu a zahrady oba vyloučili. Cítí se dobře v ruchu města a rádi se pohybují v jeho centru. Našli místo, které není od centra Brna příliš vzdálené, je i dobře dopravně dostupné a zároveň plně zelené. Stačí vyjít na terasu a rozhlédnout se. Kolem dokola uvidíte jen zelené kopce a modré nebe nad hlavou. V teplých dnech terasa nahradí obývací pokoj, jídelnu i wellness centrum. Kromě vířivky je tu i sauna. Byt se totiž rozprostírá zhruba na 100 m<sup>2</sup> v nejvyšším patře domu a z velké části ho obklopuje stejně velká terasa. „Přáli jsme si střešní byt, protože jsme počítali s terasou a chtěli jsme mít i vířivku. Hledali jsme poměrně dlouho. Potřebovali jsme minimálně čtyřpokojový byt, aby bylo dost místa,

až přijdou děti. Dokonce jsme zvažovali dvoupodlažní mezonet,“ vzpomíná Sabina.

#### OD NÁVRHU K REALITĚ

Partneři měli štěstí, podařilo se jim získat nejlépe situovaný byt v domě. „Oslovil nás až tento projekt, který je v příjemném prostředí. Vynikal i skvělým zázemím s pěkným vnitroblokem. Líbil se nám i přiměřeně velký byt a samozřejmě velkorysá terasa,“ vysvětluje Sabina. Vše ale bylo teprve na papíře. To byla jistě výhoda, protože měli možnost do projektu zasáhnout a mnohé lépe přizpůsobit vlastním potřebám. Jakmile se jim podařilo získat půdorys bytu, oslovili architekta Jiřího Vlčka ze studia BV architekti a začali řešit jeho dispoziční úpravy. Sabina má silně vyvinuté estetické cítění a vytříbený

vkus se smyslem pro design. Částečně ji inspirovalo harmonické prostředí masážního salonu, jehož služby využívají, kde ji zaujaly například vyřezávané dřevěné obrazy. „Líbí se mi jednoduché minimalistické interiéry, ale asi bych v takovém prostředí neuměla žít. Chtěla jsem vytvořit útulný domov a hřejivé prostředí i pomocí asijských prvků.“ Podařilo se, interiér působí harmonicky a uklidňujícím dojmem. Na dynamice získává velkými lesklými plochami podlahy, stěn, nábytku i některých doplňků. Promlouvá o nevšedním spojení výrazových prostředků glamour a zen stylu.

#### KROK ZA KROKEM

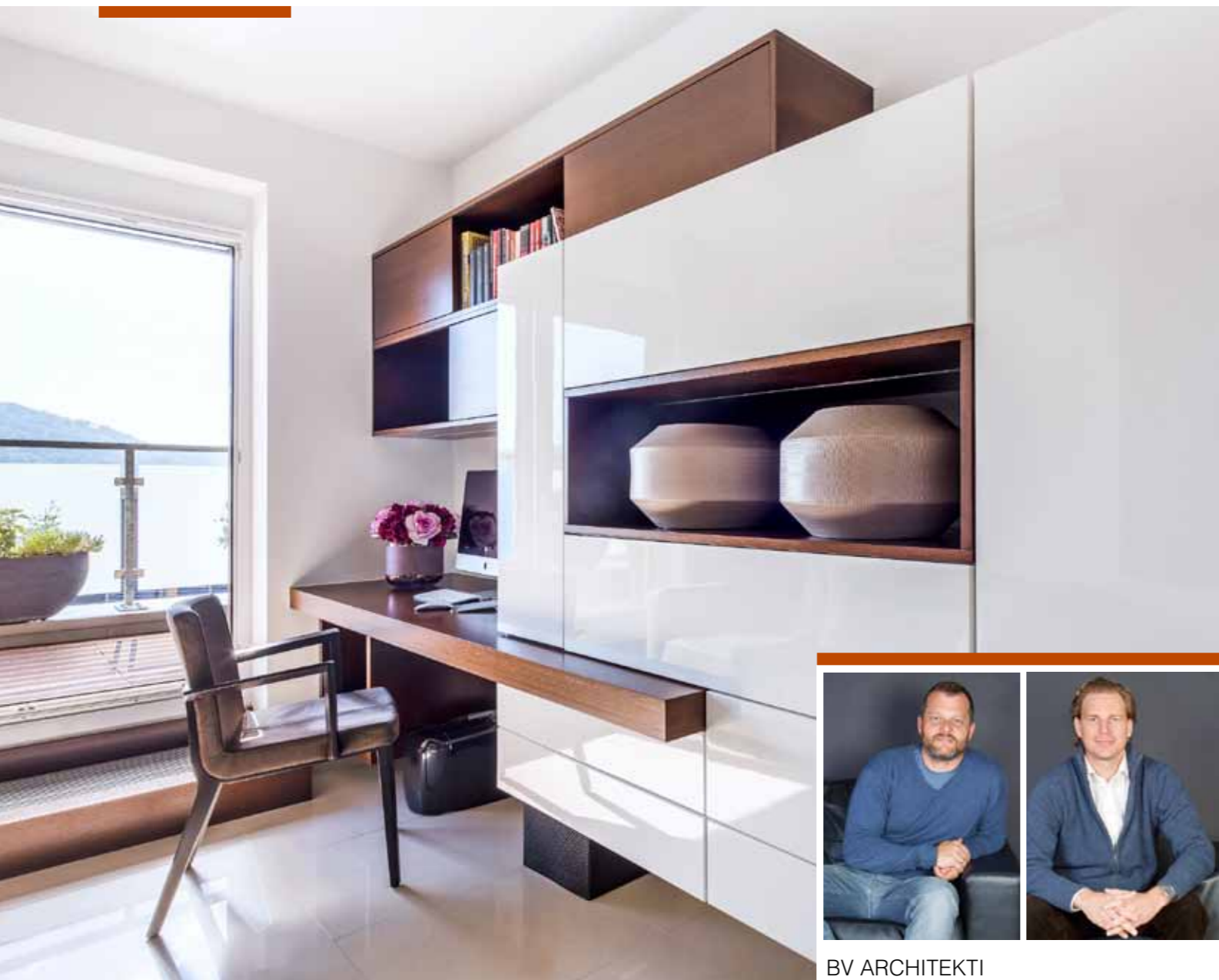
Sabina není nakloněna nápadným barvám, proto je interiér vyveden v neutrální barevné



▲ Obývací pokoj není moc velký. Zdobí ho přisazené stropní svítidlo Skydro (Artemide). Aby bylo možné umístit pohovku (Natuzzi) s výhledem ven, je televizor připevněn na tyči

▲ Stůl navazuje přímo na varný ostrůvek a vzhledově je propojen s vyvýšeným parapetem, který tvoří předěl mezi kuchyní a jídelnou





BV ARCHITEKTI

▲+▲► Pracovna je vybavená nábytkem (Symerský) zhotoveným na míru podle autorského návrhu architekta Jiřího Vlčka a rozkládací pohovkou. Slouží i hostům k příležitostnému přespaní

►► V chodbě se našlo místo, které opanoval vytoužený obraz z vyřezávaného dřeva. Asijské dekorativní prvky přivezené z Thajska zdobí i pracovnu oddělenou od chodby čirým sklem

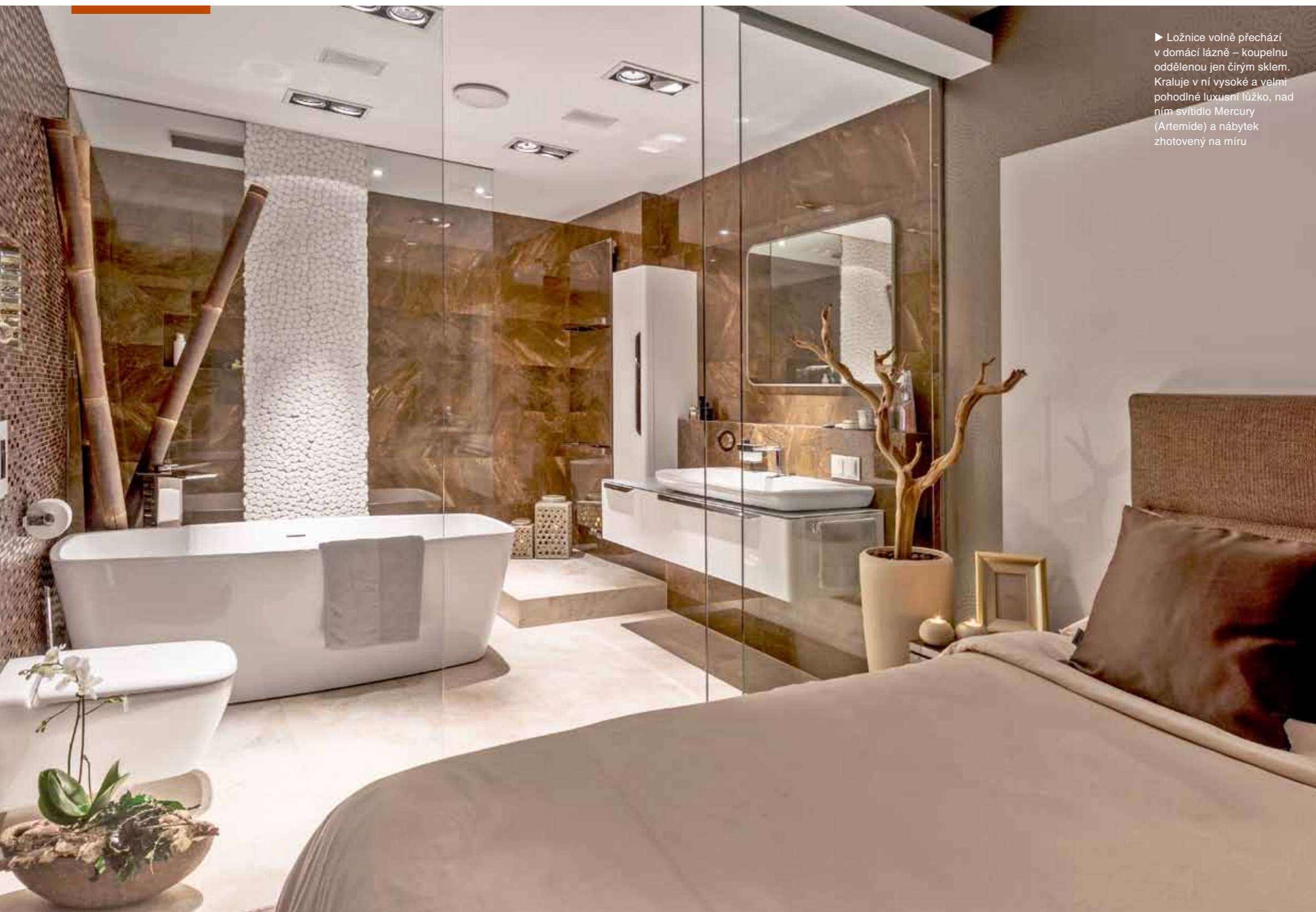
paletě tlumených zemitých odstínů, kde vládne hnědý odstín wenge. Zrodu domova se věnovala s patričním nasazením, na vše totiž bylo dost času. „Inspiraci jsem hledala na internetu i v časopisech a hodně podnětů jsem našla právě v Moderním bytě.“ Od počátku toužila po pohodlném, vysokém lůžku a kožená sedačka měla k nim domů vstup zakázán. Jasnou představu měla také o vybavení kuchyňskými spotřebiči Miele. Shoda panovala při pohledu na ztvárnění interiéru nejen mezi oběma partnery, ale také ve spolupráci s architektem. „Zpočátku jsme se s klientkou trochu hledali. Například jsem nesouhlasil se světlou lesklou podlahou, obával jsem se jejího vizuálního chladu, nakonec ale vyznívá perfektně. Následně jsme pak pracovali v příjemné symbióze a dobře jsme se doplňovali,“ říká architekt Jiří Vlček. Dva roky, krok za krokem, od hrubé stavby až do finále ladili každý detail. „Především jsme ihned upravili dispoziční uspořádání bytu. Také se vždy snažím v bytě zajistit optimální množ-

Netvoříme pouze módní interiéry, které se rychle okoukají, preferujeme nadčasovost. Při své práci se soustředíme na spokojenost klienta. Pokud se to podaří, pak tvorba dává smysl a naplňuje nás. Nebráníme se podnětům klienta na drobné změny v průběhu stavby. Vše je o souladu. Pořád je to on, pro koho interiéry vytváříme. Mnoho souvislostí vychází na povrch až při realizaci. Světla, stíny, vnímání prostoru, pocitová stránka, materiál nejsou z vizualizací patrné. Nemáme problém za chodu reagovat, s klientem hovořit a koncepci mírně upravovat. Nejdůležitější je vcítit se do klienta, co nejvíc poznat jeho potřeby. Deseti lidem se může líbit stejný interiéry, ale každý v něm bude fungovat jinak. Je nezbytné návrh vytvořit individuálně. Věnujeme se architektuře i interiérovému designu, také kompletní dodávce staveb, projektovému managementu, inženýrské činnosti i technickému dozoru investora.

**KONTAKT:**  
BV ARCHITEKTI, Ing. arch. Jiří Vlček,  
tel.: 777 151 425, Ing. Ondřej Bořil, tel.: 733 133 627,  
e-mail: bvarchitekti@gmail.com, www.bvarchitekti.cz







► Ložnice volně přechází v domácí lázně – koupelnu oddělenou jen čirým sklem. Kraluje v ní vysoké a velmi pohodlné luxusní lůžko, nad ním svítidlo Mercury (Artemide) a nábytek zhotovený na míru



▲ Domácí wellness koupelna je ozvučená a má vyhřívanou podlahu. Je obložena keramikou Porcelanosa a vybavena volně stojící vanou, sprchovým koutem, klozetem, velkým umyvadlem Keramag a bateriemi Gessi

ství úložných prostor. Výzvou byla i spa koupelna, která měla být v ložnici. Předělána je jen čirým sklem... Aby mohl vzniknout také technicky dokonale fungující celek, hodně pozornosti si vyžádaly všechny přípravné práce. O svůj díl si řekla i vířivka, kterou jsme na terasu přesouvali jeřábem," dodává architekt.

Byt je možné na přání Martina částečně ovládat prostřednictvím tzv. inteligentní domácnosti

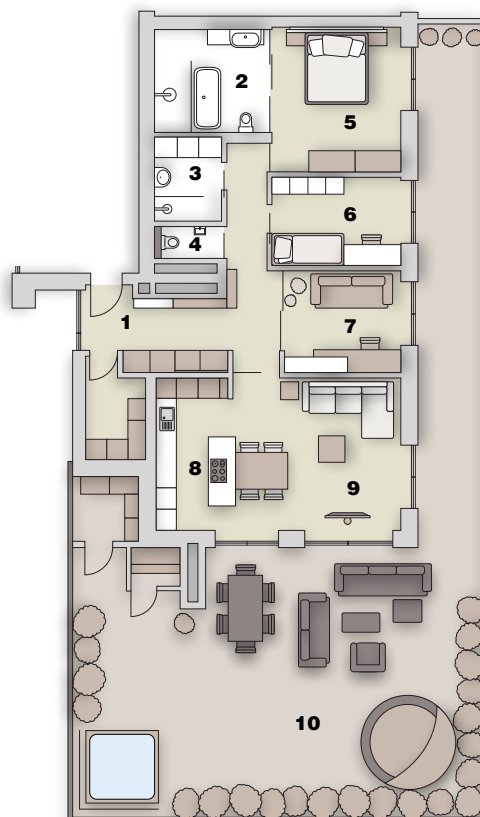
(bezpečnostní prvky, topení, žaluzie, osvětlení). Je dobře včetně terasy ozvučený, například basový reproduktor je zabudovaný v květináči. Televizor na tyči je možné otočit ven a sledovat ho i z vířivky na terase. Sabina si ale nejvíc pochvaluje wellness koupelnu a ložnici, kde spolu s partnerem každý den tráví hodně času. S přítelem jsou s výsledkem nadmíru spokojeni a cení si spolupráce s architektem. ■

► Do druhé, menší koupelny se sprchovým koutem (Duka) se vešla také vestavná skříň, která skrývá pračku a sušičku (Miele). Atraktivní zrcadlo (Natuzzi) harmonicky podporuje oválné linie umyvadla (Catalano)





PŮDORYS



**1/** předstíň, **2/** koupelna + WC, **3/** koupelna, **4/** WC, **5/** ložnice, **6/** pokoj, **7/** pracovní, **8/** kuchyň, **9/** obývací pokoj, **10/** terasa

▲ Terasa je i wellness centrem. Kromě vířivky USSPA je tu i sauna Dyntar

▲ V teplých dnech terasa nahradí obývací pokoj i jídelnu. Terasa ještě čeká na nové vybavení. Majitelka si přeje vtisknout jí poněkud rustikálnější podobu krásným dřevěným stolem a nábytkem stylisticky bližším interiéru